

苫小牧港を中心とする海域の 各種漁業操業状況

2022.3

一般財団法人 胆振東部日高海域漁業操業安全基金協会

は　じ　め　に

苫小牧港を中心とする地球岬から襟裳岬にかけての海域では、さけ・ますを始め、かれい、すけとうだら、けがに、えび、たこ等を対象に定置網、刺し網、かご、箱などの漁法により各種漁業が営まれています。

特に、沿岸域では、春先から初冬にかけ、さけ・ます等を目的とした定置網が多数設置されているとともに、沖合海域では晩秋から2月頃まで太宗漁業であるすけとうだら刺し網漁業が盛んに行われています。

近年、漁業資源の減少をはじめ、漁業者の高齢化や減少などにより、漁業経営は一段と厳しい状況に置かれています。

一方、苫小牧港は、昭和38年の第1船入港以来順調な発展を遂げ、今や北海道における港湾貨物の約半分を扱う全道一の港に成長しています。

このような状況の中で、航行する船舶による各種漁業の漁具被害が毎年多数発生しており、漁家の経営を圧迫しています。

当協会では、これらの事故を未然に防止するため、操業漁船や航行船舶の双方が理解を深め、より効果的な安全対策の確立を図っていくことが必要であると考えています。

海を共に生活の場とする者にとって、安全確保は最優先の課題であり、双方の理解と譲り合いが是非とも必要であります。

ここに、この対策の一環として、当該海域の漁業操業の状況を取りまとめましたので、航行にあたり参考にいただければ幸いに存じます。

今後とも、事故防止につきまして特段のご協力をお願い申し上げます。

なお、操業状況については、苫小牧港管理組合のホームページ、「ビジネス向け利用情報／航行時の注意等」で閲覧することができます。

令和4年3月

目 次

I	胆振東部及び日高海域の概要	1
II	操業の状況	2
1	定置網漁業	2
(1)	操業の状況	2
(2)	事故の状況	3
(3)	航行上の注意事項	3
●	日高町門別地区「さけ定置網漁業」操業漁場図	5
2	刺し網漁業、かご漁業、箱・空釣り縄漁業	6
(1)	操業の状況	6
(2)	漁具の状態	6
(3)	漁具標識	7
(4)	事故の状況	7
(5)	航行上の注意事項	7
●	操業漁場図（さけ定置網及び各種刺し網等）	8～10
3	さけ・ます流し網漁業（小型・30トン未満）	11
(1)	操業の状況	11
(2)	事故の状況	13
(3)	航行上の注意事項	13
●	操業漁場図（さけ・ます流し網）	15
III	船舶の動静把握と漁具被害給付事業	16
●	A I S 端末のパソコン画像	17
	令和元年～令和3年 一般漁業、漁業種類別	18～20
	被害申請額並びに救済金給付額一覧表	
[資 料]		
	関係漁業協同組合	21

I 胆振東部及び日高海域の概要

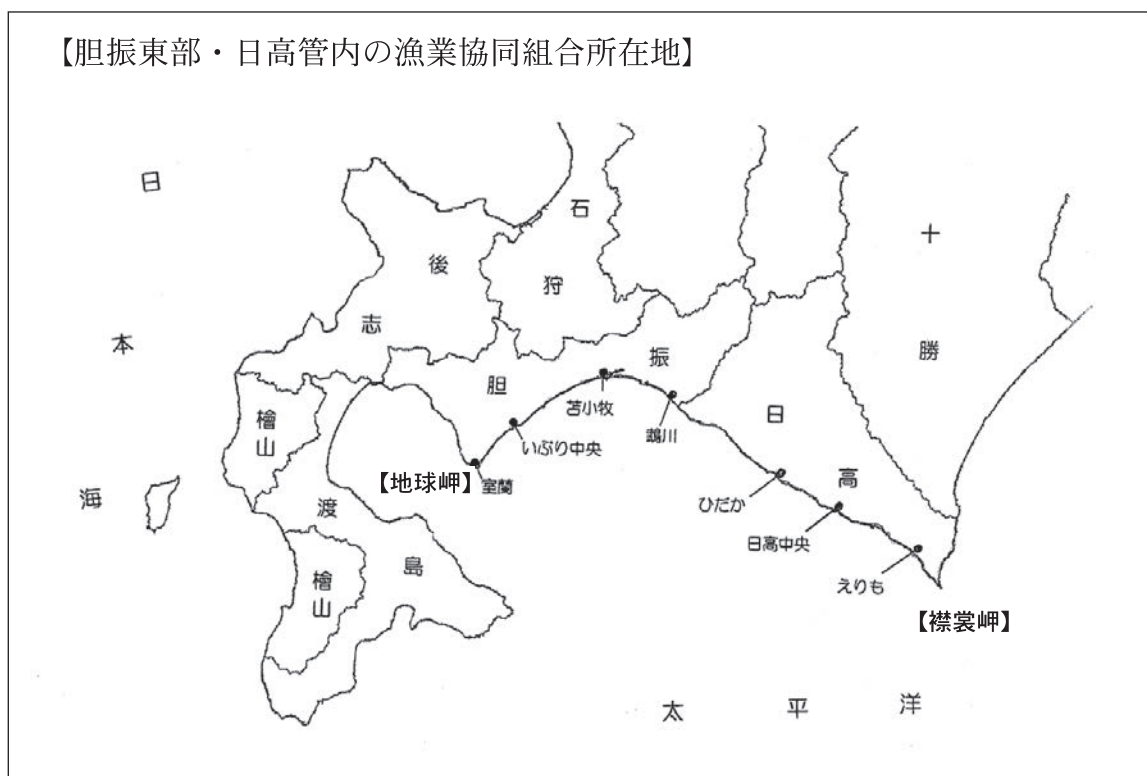
胆振東部、日高海域（北海道太平洋岸：地球岬～襟裳岬）は、約300キロメートルの海岸線を有しています。

この海域では、さけ・ます、かれい、すけとうだら等の魚類、けがに、えび、たこ等の水産動物のほか、こんぶ等の海藻類、ほっき貝等の貝類が漁獲されています。

用いられている漁法は、定置網（さけ・ます等）、刺し網（かれい、すけとうだら等）、かご（けがに、えび等）、箱及び空釣り縄（たこ）のほか、釣り（いか）、底曳網（すけとうだら等）、けた網（ししゃも、貝類）など多種に及んでいます。

また、沿岸漁業の資源増大を図るため、漁場の造成や貝類種苗の移殖放流など、各種の漁業振興策が積極的に実施されています。

胆振東部及び日高管内には、沿岸と沖合を漁場とする7つの漁業協同組合（下図）があります。



II 操 業 の 状 況

胆振東部・日高海域では、さけを対象とした「定置網漁業」、かれいやすけとうだらなどを対象とした「刺し網漁業」、けがにやえびを対象とした「かご漁業」、さらに、たこを対象とした「箱・空釣り縄漁業」など各種漁業が盛んに行われています。

1 定置網漁業

この漁業は、定められた海面上に1,000～2,000メートル程の網を常時設置し、春は西から東へ、秋は東から西へ回遊するさけを捕獲します。

これらの網は、通常比較的沿岸（1～2カイリ）にあります。が、**日高町門別地区沖合では、約4カイリと非常に沖出しされており、**切断事故が多発しています。

また、苫小牧港西側近くにも約2カイリ沖出しされている定置網がありますので、注意してください。

(1) 操 業 の 状 況

① 設 置 期 間

春 網 3月21日～ 8月20日（操業期間4/6～8/15）

春秋網 4月 5日～12月20日（操業期間4/20～7/31、9/1～11/23）

秋 網 6月 1日～12月15日（操業期間8/30～12/3）

（注：海域により設置期間、操業期間が若干異なることもあります。）

網を取付ける型枠は、**設置期間中、常時設置**されています。

網は、操業期間中常時敷設され、1日1～2回程度、早朝から起こします。

② 操 業 位 置

操業は定められている位置以外では行われていません。

定められている位置は、別添操業漁場図（P8～10）に示すとおりで、概ね距岸2カイリ以内に設置されています。ただし、**日高町門別地区沖合では、約4カイリまで出ています。**

③ 設 置 数

（単位：カ統）

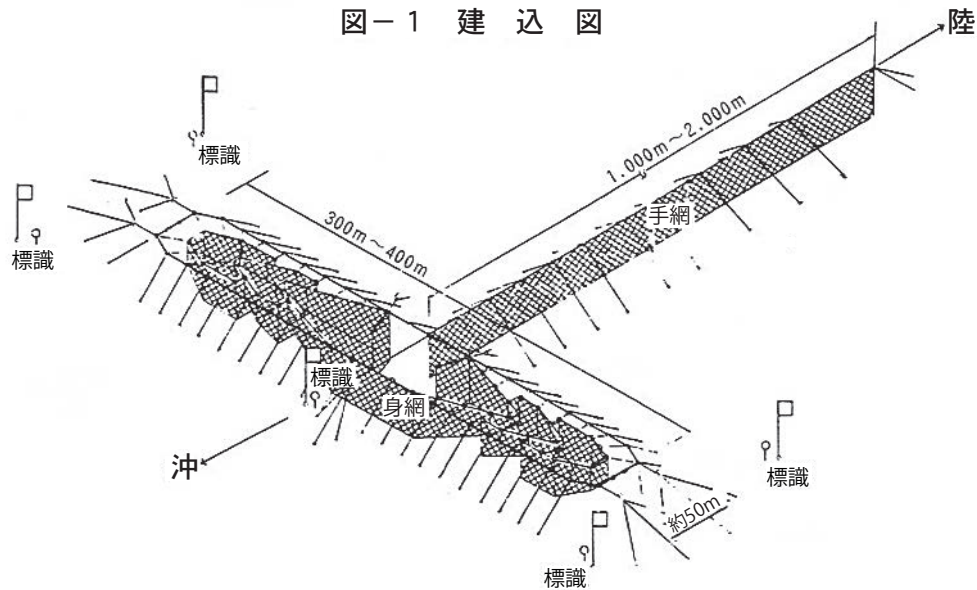
区 分	胆振東部	日 高	合 計
春 網	3	12	15
春 秋 網	—	19	19
秋 網	19	24	43
合 計	22	55	77

④ 網の状態

回遊するさけを誘導する**手網（または垣網）**は、陸とほぼ直角の方向に敷設され、長さは1,000～2,000メートル程あります。

誘導したさけを捕獲する**身網**は、手網の沖合に陸と並行に敷設され、その幅は300～400メートル程あります。

これらの網は、浮子、沈子、ワイヤーロープ等で作られた堅牢な型枠に繫留されています。（図－1参照）



⑤ 操業標識

敷設されている身網の周辺には、大型漁具標識（旗）、灯火、レーダー反射器等が設置されています。なお、手網には標識を設置していないこともあります。

また、これらの標識は、漁業者によって異なり一定はしていません。

(2) 事故の状況

事故は、大半が乗り切りによる型枠の破損、網の切断で、主に日高町門別地区沖合の定置網に発生しており、昨年4月にも切断事故がありました。

(3) 航行上の注意事項

定置網は、比較的沿岸にありますので、極力沖合（3カイリ以上）を航行してください。沿岸部では、これらが連続している上、身網の発見が困難です。止むを得ず沿岸部を航行する場合は特に見張りを厳重にしてください。

航行中これらを見つけた場合は、陸側には手網が伸びていますので、**沖側へ大きく迂回してください**。なお、自動操舵による航行には特に注意してください。

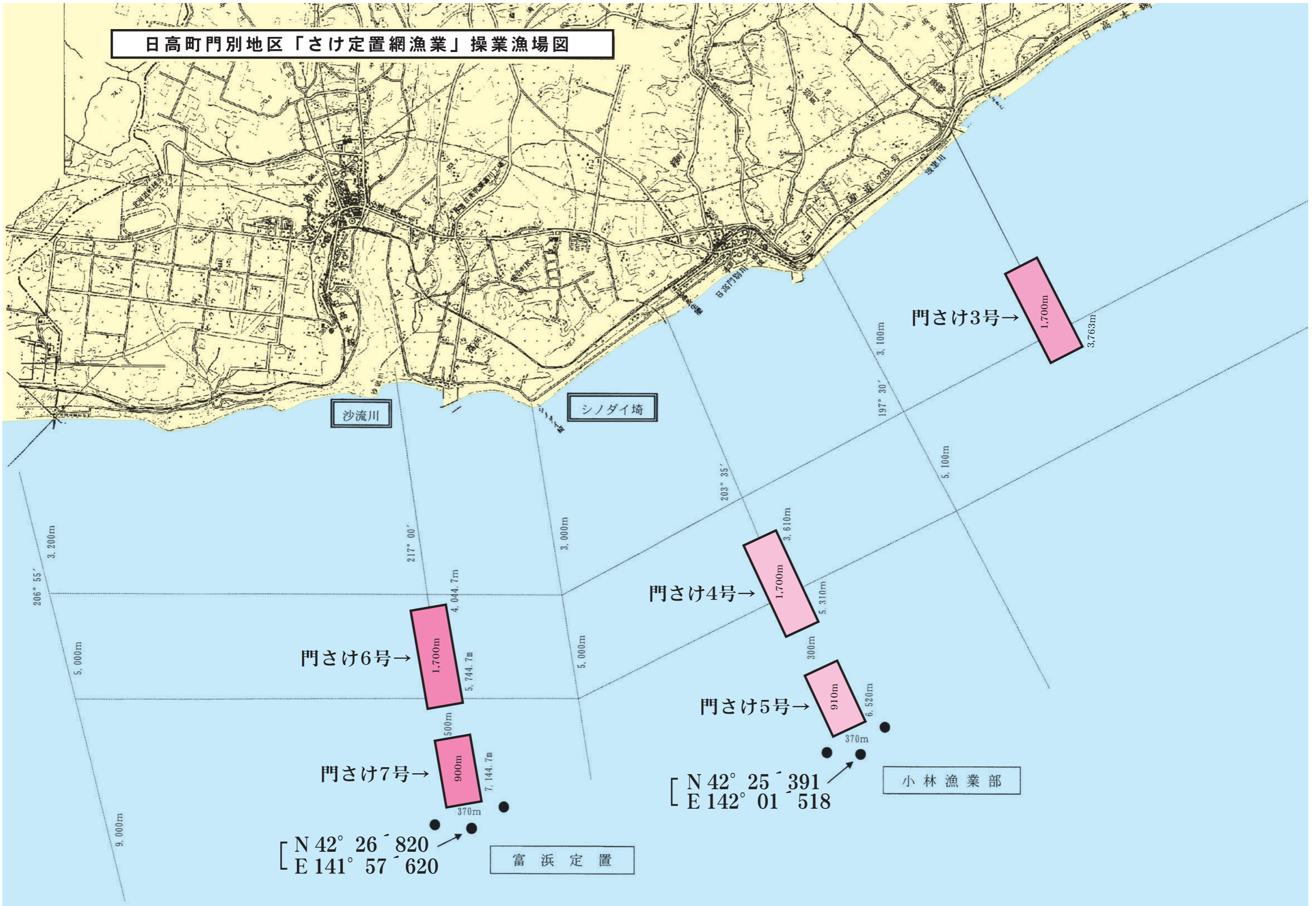
苦小牧港から東方へ向かう場合には、特に日高町門別地区沖合の定置網に注意してください。

西港地区から 123 度または東港地区から 135 度前後の針路で航行すると、極めて接近することになりますので十分注意してください。(4月～8月)

苦小牧港から西方へ向かう場合にも、近くを通ることになりますので注意してください。

定置網は、長期に亘り設置するため、堅牢なものが用いられ、その費用も高額となっています。このため、一旦事故が発生すると、被害金額も大変大きなものとなりますので、十分に注意してください。

日高町門別地区「さけ定置網漁業」操業漁場図



2 刺し網漁業、かご漁業、箱・空釣り縄漁業

これらの漁業は、比較的集中した場所で、通常、海底に漁具を留めて置き、海面上には目印となる漁具標識を設置して行います。

この標識の付近には、潮切り用の浮玉や、これらを繋ぐロープの一部が浮いていることがありますので注意してください。

(1) 操業の状況

胆振東部・日高海域では、通年、各種の刺し網・かご・箱及び空釣り縄漁業が行われています。

漁具は、操業期間中常時敷設されており、1日1回程度起こします。なお、時化等で出漁できず何日もそのまま置かれることもあります。

操業位置は、概ね別添操業漁場図（P 8～10）のとおりです。

刺し網などの敷設位置は、魚種、時期によっては、大きく変わることもあります。

主な魚種の漁法、操業期間、着業数等は次のとおりです。

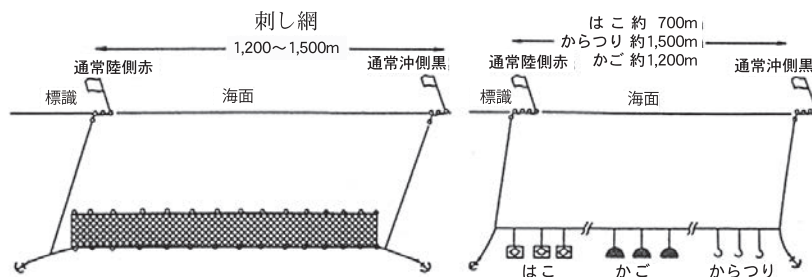
魚種	漁法	操業期間	盛漁期	許可・承認隻数
すけとうだら	刺し網	10月～3月	11月～2月	400隻
かれい	刺し網	通年	5月～7月・11月～1月	678隻
かすべ	刺し網	通年	4月～7月・11月～2月	342隻
ほっけ	刺し網	通年	3月～9月	293隻
めぬけ	刺し網	通年	3月～9月	55隻
けがに	かご	7月～8月・12月～3月	7月～8月・1月～2月	118隻
えび・たこ	かご	3月～1月	3月～5月・8月～11月	148隻
つぶ	かご(ざる)	通年	4月～8月	417隻
たこ	箱・空釣り縄	通年	7月～9月・11月～3月	321隻

(2) 漁具の状態

網等の漁具は、**通常海底に沈められています。**

海面上には、潮切り用の浮玉を数個付けた漁具標識(旗)が設置されています。(図-2参照)

図-2 敷設図



(3) 漁具標識

標識は、魚種により協定等で定められているものがありますが、特に規制されておられません。一般的には、海岸線と直角の方に敷設する場合は、**陸側に赤旗・沖側に黒旗**（または白旗）が用いられ、海岸線と平行に敷設する場合は、西側に赤旗・東側に黒旗（または白旗）が用いられています。（図-2 参照）これらの標識には、ほとんど灯火、レーダー反射器も付いています。

(4) 事故の状況

事故の多くは、漁具標識及び潮切り用の浮玉等を繋ぐロープの切断・流失です。両端の漁具標識がなくなると、網の位置が分からなくなり大きな被害となります。

また、最近はロープが丈夫になり途中で切れず網ごと紛失するケースもあります。さらに錨など海底へ設置されるものによると思われる事故もあります。

(5) 航行上の注意事項

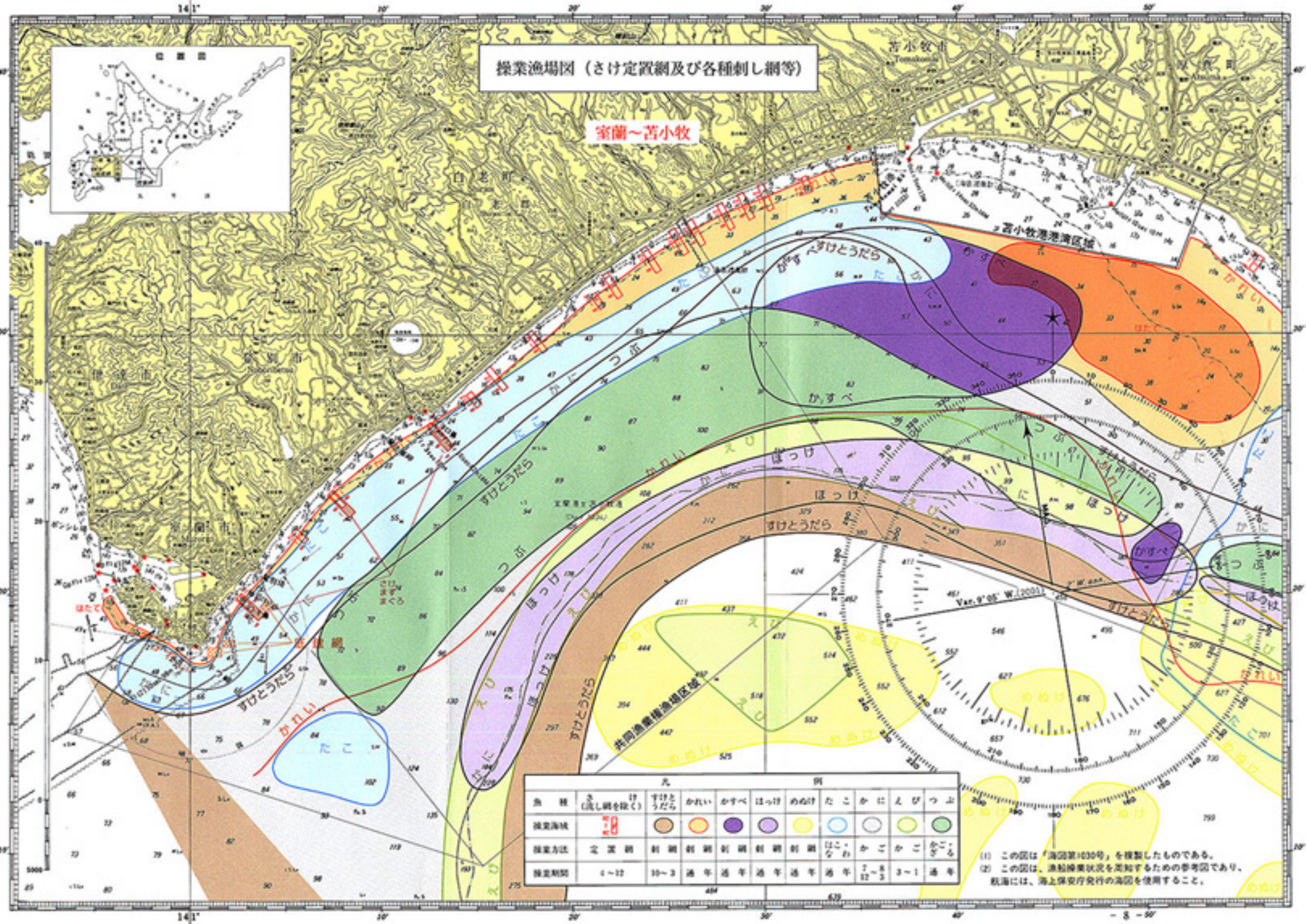
漁網等は通常海底にありますので、特に浅いところ以外では一般の航行により被害を受けることはありませんが、これらは比較的集中して設置されていますので、なるべくこれらの海域を避けて航行してください。これらの海域を航行する場合は、**海面上に設置されている漁具標識を回避**してください。

回避する場合、潮切り用の浮玉は標識から潮流の上手側にありますので、下手側を航行してください。上手側を航行する場合は大きく迂回してください。

投錨する場合にもこれらに注意してください。特に風を避けるなど沿岸部で投錨する場合は十分注意してください。

なお、襟裳岬東側には刺し網が多数入っていますので、錨泊の際は特に注意してください。

※ 釣り、底曳網、けた網等については、漁具を漁船から垂下または漁船で漁具を引き回すなど、漁船と漁具が一体となっている操業形態のため、本書では記載を省略しました。



操業漁場図 (さけ定置網及び各種刺し網等)

室蘭～苫小牧

魚 種	さけ (さけ定置網を除く)	すけとうだら	かれい	かすべ	ほっけ	めめけ	たこ	かに	えび	つぶ
操業漁具	⑧	○	○	○	○	○	○	○	○	○
操業方法	定置網	刺し網	刺し網	刺し網	刺し網	刺し網	はこ	かこ	かこ	かこ
操業期間	4-12	10-3	通年	通年	通年	通年	通年	7-8 12-3	3-1	通年

(1) この図は「海図第1030号」を複製したものである。
 (2) この図は、漁船操業状況を知知するための参考図であり、航海には、海上保安庁発行の海図を使用すること。

操業漁場図 (さけ定置網及び各種刺し網等)

苫小牧～襟裳岬 1

このさけ定置網は沖合7kmに敷設されていて、例年、網切断事故が発生していますので特にご注意ください。被害額は1事故あたり数百万円に及ぶ場合があります。(4月に事故多発)

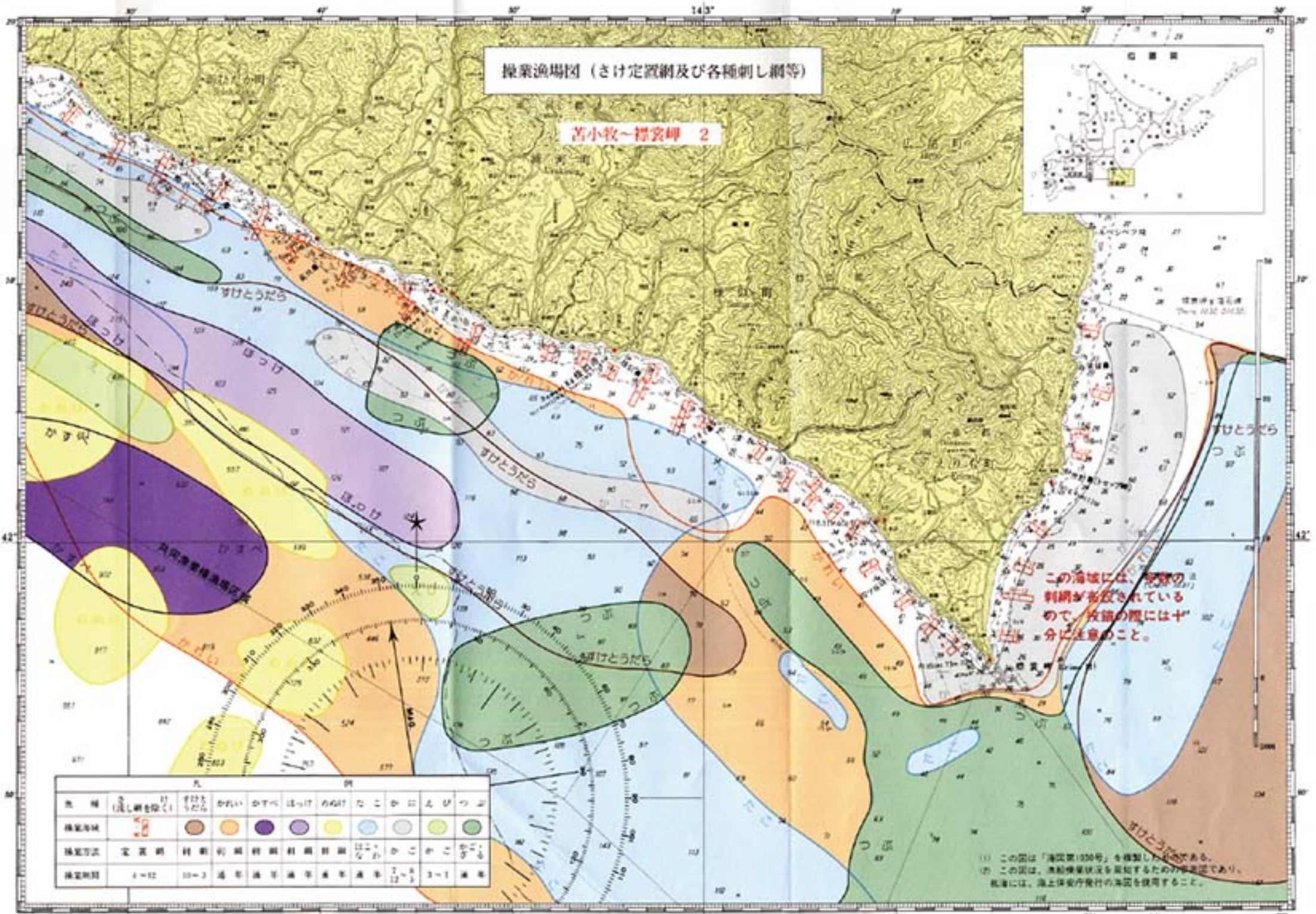


魚種	網									
	さけ (さけし網を除く)	すけとうだら	かれい	かすべ	ほっけ	めいけ	たこ	かに	えび	つば
設置海域	赤	茶	黄	紫	青	黄	青	白	黄	緑
設置方法	定置網	刺し網	刺し網	刺し網	刺し網	刺し網	ほかに	かに	かに	つか
設置期間	4~12	10~5	通年	通年	通年	通年	通年	7~8	3~1	通年

(1) この図は「海図第1030号」を複製したものである。
 (2) この図は、漁船操業状況を実施するための参考図であり、航海には、海上保安庁発行の海図を使用すること。

操業漁場図 (さけ定置網及び各種刺し網等)

苫小牧～標雲岬 2



この海域には、多数の
刺網が敷かれている
ので、放網の際には十
分に注意のこと。

魚種	さけ (ほし網を除く)	さけ とら	かれい	あすけ	ほっけ	めがけ	なこ	か	ま	あ	び	つ	あ
操業時期	8	○	○	○	○	○	○	○	○	○	○	○	○
操業方法	定置網	刺網	刺網	刺網	刺網	刺網	刺網	刺網	刺網	刺網	刺網	刺網	刺網
操業期間	1-12	10-3	通年	通年	通年	通年	通年	通年	通年	通年	7-8	3-1	通年

(1) この図は「海図第1330号」を複製したものである。
 (2) この図は、漁船操業状況を周知するための参考図であり、
 航海には、海上保安庁発行の海図を使用すること。

3 さけ・ます流し網漁業（小型・30トン未満）

この漁業は、主とし夜間、数キロメートルの網を海面上に流し、回遊するさけ・ますを捕獲します。盛漁期には濃霧が発生するなど気象条件も悪く、網の発見も難しいことから、漁具・漁網に対する事故の発生率が高い漁業であります。

ただし、最近では操業隻数も減少し、かつ、主要漁場は道東沖（根室・釧路）海域で集中的に操業しており、襟裳岬正南以西海域での操業が少なくなってきました。今後、漁場形勢が変わって操業が活発に行われることも予想されますので、航行に際しては特に注意してください。

(1) 操業の状況

① 操業期間（予定）

4月10日から7月7日まで

魚群は、5月上旬頃、海水表面温度が4～5℃になると室蘭沖から苫小牧沖合にかけて出現し、逐次沿岸寄りの日高方面に移動し、6月中・下旬になると襟裳岬を越えて釧路沖へ去ります。

盛漁期は水温7～11℃ぐらい（5月中旬～6月中旬）で、終漁期は水温15℃前後となります。したがって、漁場は西から東（室蘭方面から苫小牧・えりも方面）へ順次移動していきます。

② 操業時間

通常、正午頃出港し漁場選択を行い、15時頃から投網を開始します。作業時間は約一時間半程度です。

揚網は、22～24時の間ぐらいから始まり、3～4時頃には終わりますが、時には7時頃までに及ぶことがあります。通常の作業時間は3～4時間程度です。

帰港時間は、3時以降ですが、漁獲の状況により、多少早くなったり、遅くなったりします。

③ 操業位置

操業は、全海域を対象に行われます。（別添 操業漁場図参照…P15）

毎日の操業位置は、その日の漁場の状況により移動します。

なお、各種刺し網が行われている場所では、流し網は行われていません。

④ 操 業 状 況

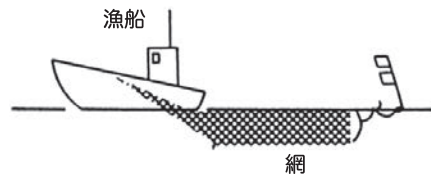
網の長さは、平均5,000メートル（許可は10,000メートルまで）もあり、水面下には6～7メートル程度垂下しており、良好な場所ではこれらが密集しています。

投網は、船尾の方向に行われ、揚網は船首の方向に行われます。（図－3,4参照）

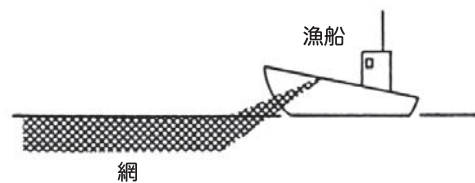
敷設の方向は潮流（海岸線）とほぼ直角の方向（室蘭～苫小牧間で北北西、苫小牧～えりも間では北北東）に行われ、隣接の網とは900メートル以上離すことになっていますが、敷設後これらは漂流するため一定していません。

なお、この時期の潮流はほとんどが東から西へ流れます。投網後、漁船は通常の場合、網の風下側に繋がっていますが、離れている場合もあります。（図－5参照）

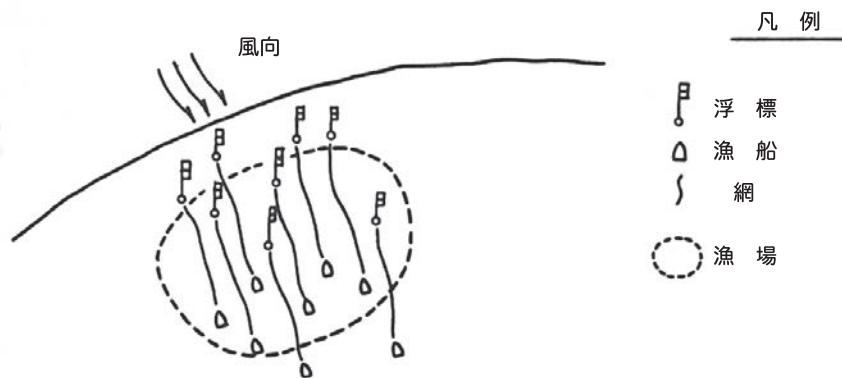
図－3 投 網 図



図－4 揚 網 図



図－5 操 業 図



⑤ 操 業 標 識

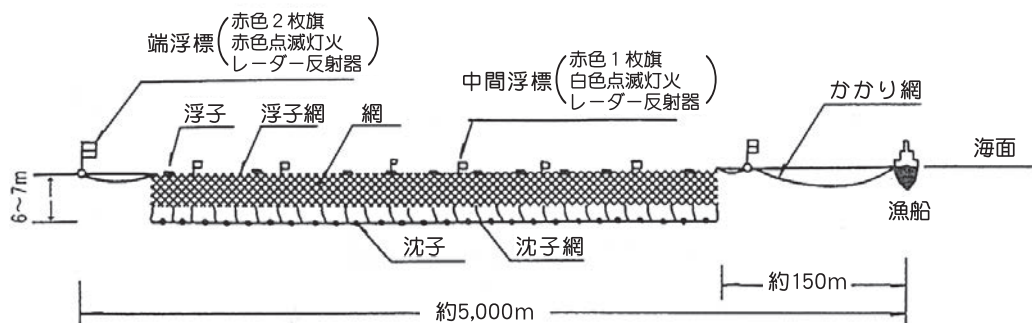
投網の際、沖に向かって敷設していく場合は船尾に、陸に向かって敷設していく場合は船首に旗（大漁旗又は1 m×0.8m以上の赤色旗）が掲げられます。

敷設した網には、両端にそれぞれ赤色2枚旗と赤色点滅灯火が、中間には500～800メートルおきに赤色1枚旗と白色点滅灯火が設置されます。（図－6参照）

これらの灯火の光達距離は、およそ1～2カイリ程度です。

さらに、大半の網には、レーダーで見た場合に網がラインとして認識しやすいようにレーダー反射器も取り付けられています。

図-6 敷設図



(2) 事故の状況

過去には、網の切断事故が多数発生しています。

現在は道東沖が主漁場となっていますが、今後、漁場形勢が変わった場合は当該海域において乗り切りによる網の切断、流失などの事故発生が懸念されます。

(3) 航行上の注意事項

◎ さけ・ます流し網は、密集して敷設される上、発見が難しいので、**漁場内での回避は非常に困難です**。また、夜間や濃霧などの悪条件下での回避は極めて困難になりますので、極力、操業している漁場を避けて航行してください。

止むを得ず操業している漁場内を航行する場合は、見張りを厳重にし、十分に注意の上航行してください。なお、自動操舵による航行は、特に注意願います。

◎ **投網中** (15時~19時頃) の漁船を発見した場合、網は船尾方向に伸びていますので、**漁船の前方を大きく迂回してください**。(図-7参照)

揚網中 (22時~4時頃) の漁船を発見した場合、網は船首方向に伸びていますので、**漁船の後方を大きく迂回してください**。(図-8参照)

図-7 投網時の避航図

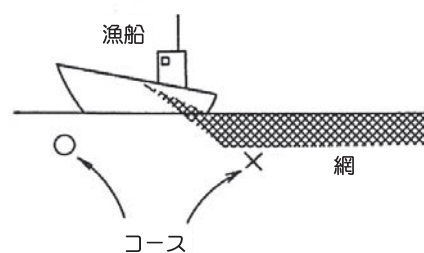
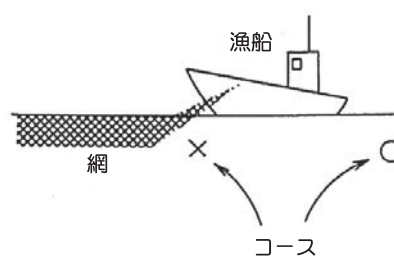
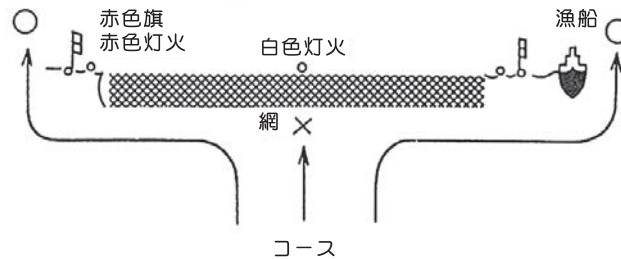


図-8 揚網時の避航図



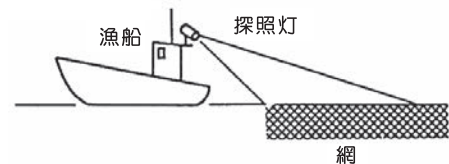
- ◎ 敷設してある網を発見した場合は、赤色灯火または漁船のいるところまで避航し、これらを避けてください。（図－9 参照）

図－9 避航図



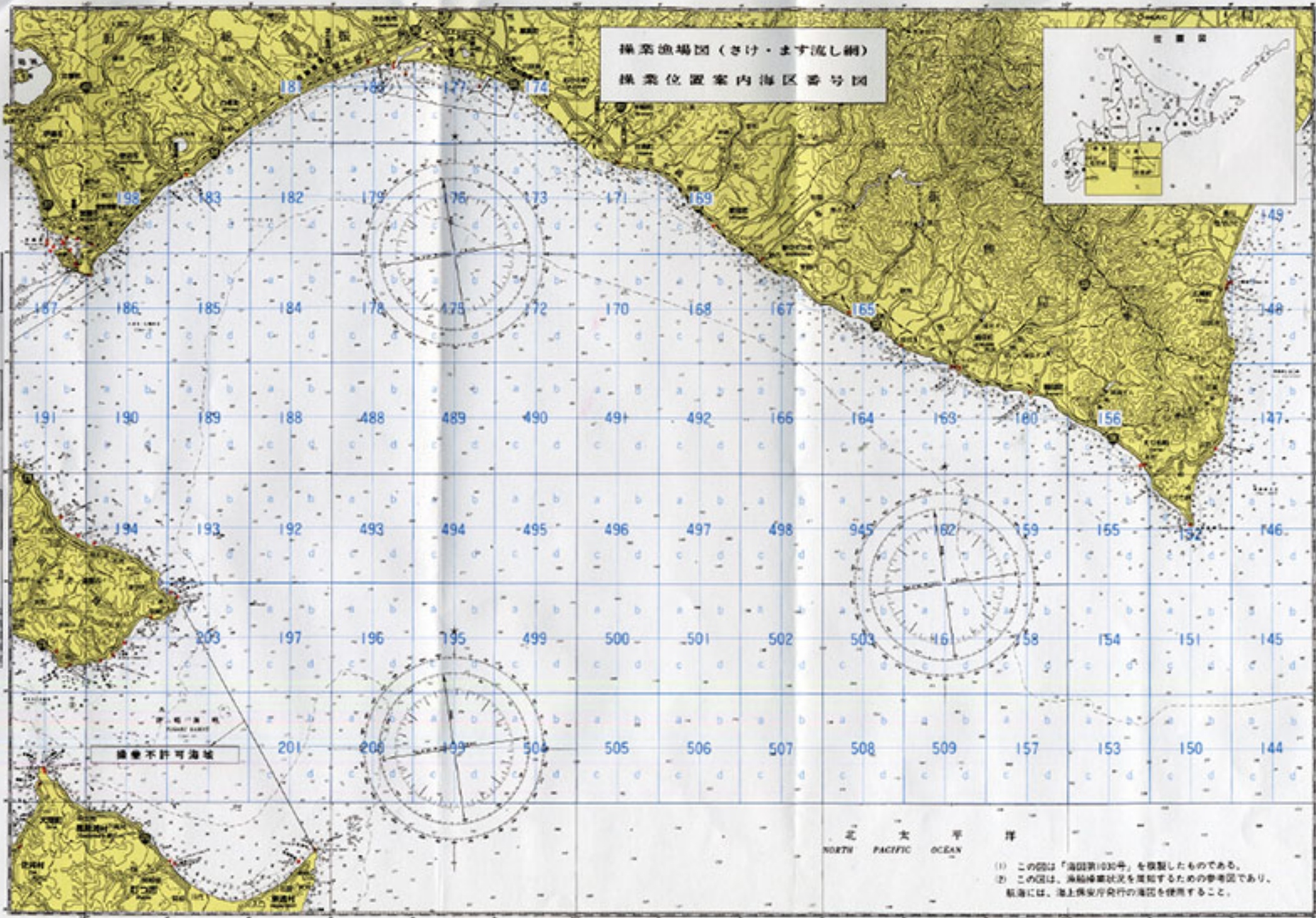
- ◎ 夜間、敷設してある網に接近してくる船舶を発見した場合、漁船は探照灯等により、**網の敷設してある方向を示します**（海上衝突予防法第36条）ので、これらを避けて航行してください。（図－10参照）

図－10



- ◎ 操業漁場内では、網が密集しているため一つの網を避けてもすぐ次の網があることがありますので、十分注意してください。
- ◎ 操業中の漁船は、網と繋がっていることが多く、いずれも自由な航行ができませんので、これらが発見した場合には、特に注意し、**早めに大きく迂回してください。**

操業漁場図(さけ・ます流し網)
 操業位置案内海区番号図



操業不許可海域

北 大 平 洋
 NORTH PACIFIC OCEAN

(1) この図は「海図第1035号」を複製したものである。
 (2) この図は、漁船操業状況を熟知するための参考図であり、航海には、海上保安庁発行の海図を使用すること。

Ⅲ 船舶の動静把握と漁具被害給付事業

これまでの海難や安全通信のためのシステムは、船舶に海況情報等を提供し、海難等が発生した場合に迅速な捜索活動が目的でしたが、それに加えて衝突防止のために、船舶及び海岸局において、船名・位置・進路・速力等の情報を自動的に送受信して共有するシステムが必要であるとの要請に応え、船舶自動識別装置（A I S）の搭載が法令で定められた船舶に義務化されてきました。

当協会では、これらA I Sの活用に関しては、日高漁業無線局の協力を得て、平成22年度から室蘭市地球岬からえりも町襟裳岬までの全域において船舶の動静把握を行い、そのデータを保存・蓄積し安全対策事業に役立ててきました。

なお、平成29年度からは、当協会が自ら監視業務にあたる体制を整備して、船舶の動静把握に努めております。

また、苫小牧港に出入港する船舶から沿岸漁業の操業安全を図るための事業や船舶航行に起因する漁具の切断流失などの漁具被害を補てんする事業を行っております。

漁具被害では、平成23年に412件もの被害に対し救済金を給付してきておりますが、近年、減少傾向にあるものの依然として250件を超える漁具被害の申請があります。

特に、平成29年及び平成30年には、300件を超える漁具被害が発生し、大幅に増加しております。

当協会としては、これら被害を減少させるため、船舶の動静を分析し、漁業者や船舶関係者に対し、啓発活動や注意喚起を行うなどの安全対策に万全を期していく所存です。

別紙 AIS 端末のパソコン画像 (画像の右上欄は対象船舶の状況)

The screenshot displays an AIS information software interface. The main window is titled "AIS情報表示" (AIS Information Display). The top menu bar includes options like "ファイル(F)", "表示(V)", "検索(S)", "計測(C)", "航海(G)", "航路(R)", "AIS(A)", "マネージャー(M)", "トモ(D)", "ツール(T)", and "ヘルプ(H)". The scale is set to 1,274,100. The map shows the coastline of Tomakomai, with labels for "門別沖 MONBETSU", "苫小牧沖 TOMAKOMAI", and "荻伏沖 OGIUSHI". A vessel is highlighted in red on the map, labeled "対象船舶 Object".

The right-hand panel, titled "船名: ○○○", provides detailed information for the selected vessel:

- 船名 Name: ○○○
- コールサイン Call sign: XXXX
- 船籍: ▼▼▼
- 最接近距離(海里): []
- 最接近時間(秒): []
- 対地針路(度): 288.9
- 対地速度(knot): 13.6
- 船首方位(度): 292.0
- 回頭率(度/分): 0.0
- 航海状態: 航行中
- MMSI番号: ▲▲▲
- 船種: □□□
- 積載物: 一般
- 目的地: ●●
- 全長(m): 69
- 全幅(m): 11
- 喫水(m): 3.0
- 測位センサー: GPS
- 測位精度: 高精度

The bottom status bar shows the current position: "緯度 +042-02-14.9 経度 +142-38-48.2". The taskbar at the bottom includes the Windows Start button, "AISデータ受信クライアント", and "AIS情..." window, along with system tray icons for "A般", "CAPS KANA", and the time "5:19".

令和元年 一般漁業、漁業種類別被害申請額並びに救済金給付額一覧表

平成31年1月1日から令和元年12月31日まで

金額単位：円

組 合 名		区分	漁 業 種 類												計	
			すけとうだら刺網	かれい刺網	たら刺網	かすべ刺網	ほっけ刺網	きちじ刺網	めぬけ刺網	にしん刺網	えび・たこご	かにかご	つぶかご	たこばこ		たこ空釣縄
いぶり中央漁業協同組合	登別支所	件数			1				1	15	2					19
		申請額			19,148				26,848	233,027	27,746					306,769
		給付額			14,361				20,136	141,841	22,196					198,534
	虎杖浜本所	件数	1						2	28						31
		申請額	30,305						24,688	462,680						517,673
		給付額	18,183						13,579	290,550						322,312
	白老支所	件数	11	6	54	9	2			23	1					106
		申請額	225,424	127,184	799,054	141,767	30,952			310,015	19,135					1,653,531
		給付額	169,036	97,730	615,436	107,541	24,761			226,037	14,351					1,254,892
	いぶり中央漁業協同組合	件数	12	6	55	9	2		3	66	3					156
		申請額	255,729	127,184	818,202	141,767	30,952		51,536	1,005,722	46,881					2,477,973
		給付額	187,219	97,730	629,797	107,541	24,761		33,715	658,428	36,547					1,775,738
	苫小牧漁業協同組合	件数	17	13						10	3		4			47
		申請額	139,854	162,252						174,949	28,762		55,480			561,297
		給付額	111,557	117,675						124,838	20,114		18,536			392,720
	ひだか漁業協同組合	件数		8					1	5		3				17
		申請額		274,906					49,500	149,722		100,830				574,958
		給付額		153,928					21,826	82,712		49,269				307,735
日高中央漁業協同組合	件数								10		9		2		21	
	申請額								222,620		135,432		26,322		384,374	
	給付額								119,170		73,575		12,874		205,619	
合 計	件数	29	27	55	9	2		4	91	6	12	4	2		241	
	申請額	395,583	564,342	818,202	141,767	30,952		101,036	1,553,013	75,643	236,262	55,480	26,322		3,998,602	
	給付額	298,776	369,333	629,797	107,541	24,761		55,541	985,148	56,661	122,844	18,536	12,874		2,681,812	

令和2年 一般漁業、漁業種類別被害申請額並びに救済金給付額一覧表

令和2年1月1日から12月31日まで

金額単位：円

組 合 名		区分	漁 業 種 類												計			
			すけとうだら刺網	かれない刺網	たら刺網	かすべ刺網	ほっけ刺網	きちじ刺網	めぬけ刺網	にしん刺網	えび・たこご	かにかご	つぶかご	たこばこ		たこ空釣縄	その他刺網	
いぶり中央漁業協同組合	登別支所	件数	2		1					1		6					10	
		申請額	40,650		21,979					22,485		82,083						167,197
		給付額	24,390		16,484					16,864		53,490						111,228
	虎杖浜本所	件数	1									13						14
		申請額	20,295									211,273						231,568
		給付額	15,221									129,379						144,600
	白老支所	件数	11	15	38	2	2					84	2	2				156
		申請額	227,040	238,437	533,240	24,570	23,463					902,657	23,503	19,102				1,992,012
		給付額	168,140	179,982	414,915	19,656	18,160					686,254	17,628	14,326				1,519,061
	いぶり中央漁業協同組合	件数	14	15	39	2	2			1		103	2	2				180
		申請額	287,985	238,437	555,219	24,570	23,463			22,485		1,196,013	23,503	19,102				2,390,777
		給付額	207,751	179,982	431,399	19,656	18,160			16,864		869,123	17,628	14,326				1,774,889
	苫小牧漁業協同組合	件数	4	28		2	3					7	20	19			1	87
		申請額	38,891	442,128		25,156	42,117			60,094		141,157	273,694	222,081			11,157	1,256,475
		給付額	27,975	346,777		20,081	31,939			44,067		105,165	216,032	171,098			8,874	972,008
	ひだか漁業協同組合	件数		2								2		2		3		9
		申請額		67,220								60,192		67,220		31,806		226,438
		給付額		36,972								29,820		32,846		16,932		116,570
日高中央漁業協同組合	件数							7			3		4		3		17	
	申請額							151,706			46,134		60,192		41,181		299,213	
	給付額							81,248			25,065		32,816		19,620		158,749	
合 計	件数	18	45	39	4	5	7	4			115	22	27		6	1	293	
	申請額	326,876	747,785	555,219	49,726	65,580	151,706	82,579			1,443,496	297,197	368,595		72,987	11,157	4,172,903	
	給付額	235,726	563,731	431,399	39,737	50,099	81,248	60,931			1,029,173	233,660	251,086		36,552	8,874	3,022,216	

令和3年 一般漁業、漁業種類別被害申請額並びに救済金給付額一覧表

令和3年1月1日から12月31日まで

金額単位：円

組 合 名		区分	漁 業 種 類											計		
			すけとうだら刺網	かれない刺網	たら刺網	かすべ刺網	ほっけ刺網	はたはた刺網	えび・たこかご	かにかご	つぶかご	たこ空釣縄			さけ定置網	
いぶり中央漁業協同組合	登別支所	件数	1		1				10							12
		申請額	26,829		23,574				146,711							197,114
		給付額	16,097		17,681				91,089							124,867
	虎杖浜本所	件数						1	8		1					10
		申請額						16,375	122,292		14,391					153,058
		給付額						12,281	73,374		8,635					94,290
	白老支所	件数	5	8	41	6			58	14	3					135
		申請額	122,881	139,817	553,960	70,179			660,211	170,461	37,398					1,754,907
		給付額	86,080	106,078	428,245	56,142			502,995	132,455	29,919					1,341,914
	いぶり中央漁業協同組合	件数	6	8	42	6		1	76	14	4					157
		申請額	149,710	139,817	577,534	70,179		16,375	929,214	170,461	51,789					2,105,079
		給付額	102,177	106,078	445,926	56,142		12,281	667,458	132,455	38,554					1,561,071
	苫小牧漁業協同組合	件数	4	29				2	10	2	1					48
		申請額	42,201	360,325				16,945	209,143	25,871	5,243					659,728
		給付額	32,534	278,182				11,987	154,994	19,147	4,194					501,038
ひだか漁業協同組合	件数		2					7		3				1	13	
	申請額		67,220					229,744		56,170				169,743	522,877	
	給付額		36,972					125,660		28,831				50,920	242,383	
日高中央漁業協同組合	件数		2	2				17		10	10				41	
	申請額		44,132	44,132				386,804		146,980	129,174				751,222	
	給付額		23,608	23,608				207,083		79,810	63,608				397,717	
合 計	件数	10	41	44	6	2	1	110	16	18	10			1	259	
	申請額	191,911	611,494	621,666	70,179	16,945	16,375	1,754,905	196,332	260,182	129,174			169,743	4,038,906	
	給付額	134,711	444,840	469,534	56,142	11,987	12,281	1,155,195	151,602	151,389	63,608			50,920	2,702,209	

関係漁業協同組合

市町名	組 合 名	所 在 地	電話番号
室 蘭 市	室 蘭 漁 業 協 同 組 合	〒051-0013 室蘭市舟見町1丁目130番地21	0143- 24-3331
登 別 市 白 老 町	いぶり中央漁業協同組合	〒059-0466 登別市登別港町1丁目28番地	0143- 83-5001
苫 小 牧 市	苫 小 牧 漁 業 協 同 組 合	〒053-0012 苫小牧市汐見町1丁目1番13号	0144- 35-0111
厚 真 町 む かわ 町	鷗 川 漁 業 協 同 組 合	〒054-0015 勇払郡むかわ町汐見751番地	0145- 42-2055
日 高 町 新ひだか町 新 冠 町	ひ だ か 漁 業 協 同 組 合	〒059-2565 日高郡新ひだか町静内春立141番地	0146- 48-2111
浦 河 町 様 似 町	日 高 中 央 漁 業 協 同 組 合	〒057-0015 浦河郡浦河町浜町45番地	0146- 22-2251
様 似 町 え り も 町	え り も 漁 業 協 同 組 合	〒058-0204 幌泉郡えりも町字本町182番地の2	01466- 2-2211

一般財団法人 胆振東部日高海域漁業操業安全基金協会

〒053-0003

北海道苫小牧市入船町3丁目4番21号

苫小牧港管理組合内

電話 0144-34-2057

FAX 0144-34-2057